

Kadernota Productbegroting 2010

Gemeenschappelijke Regeling

'KCV Brabant-Noordoost'

COMMISSIE



Gemeenschappelijke Regeling
'KCV Brabant-Noordoost'

Inhoudsopgave

1. Inleiding	334
2. Beheersorganisatie	7311
3. Producten	9316
3.1. Kwantiteit.....	11321
3.2. Kwaliteit.....	13324
4. Financiën	15326
4.1. Exploitatie	15326
4.2. Beheer (projectorganisatie)	19333
5. Ontwikkelingen	21338
5.1. Bundeling doelgroepenvervoer	21338
5.2. Toekomstige diensten	21338
5.3. Basisvoorzieingenniveau	21340
5.4. Ontsluiting Kleine Kernen	22341
5.5. Aanbesteding.....	22341

Gemeenschappelijke Regeling
'KCV Brabant-Noordoost'

1. Inleiding

In de loop van 2001 hebben de provincie Noord-Brabant en 14 gemeenten in Brabant-Noordoost besloten de krachten te bundelen om tot een hoogwaardig kleinschalig collectief vraagafhankelijk vervoersysteem te komen.

Hiervoor is een Gemeenschappelijke Regeling (GR) opgezet. De officiële naam van deze GR is: 'Kleinschalig Collectief Vervoer (KCV) Brabant-Noordoost'.

GR KCV Brabant-Noordoost

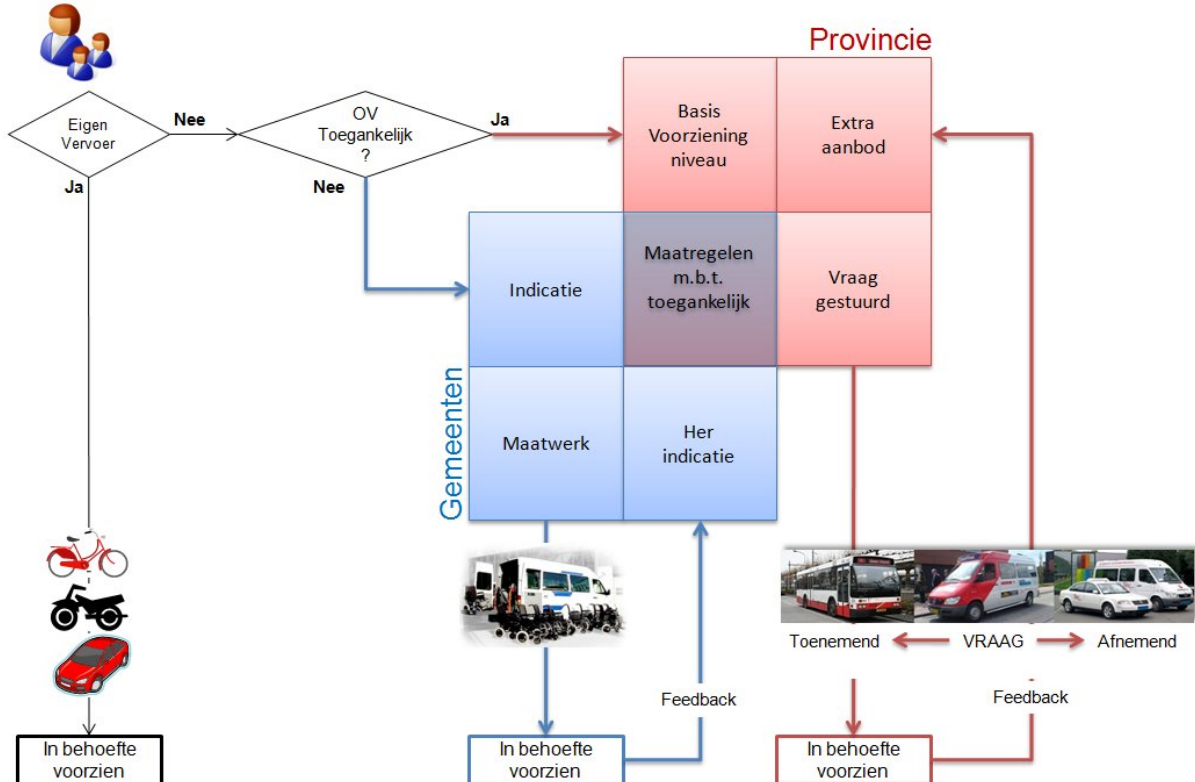
Provinciale staten en gedeputeerde staten (GS) van Noord-Brabant en de Commissaris van de Koningin in de provincie Noord-Brabant, evenals de raden, de colleges van burgemeester en wethouders en de burgemeesters van de gemeenten Bernheze, Boekel, Boxmeer, Cuijk, Grave, Landerd, Lith, Maasdonk, Mill en Sint Hubert, Oss, Sint Anthonis, Sint-Oedenrode, Uden en Veghel, streven een kwalitatief hoogwaardig stelsel van kleinschalig collectief vervoer na, ter voorziening in de behoefte aan openbaar vervoer, de instandhouding en de verbetering van de bereikbaarheid van de kleine kernen en het aanbod van adequate vervoersvoorzieningen in daarvoor in aanmerking komende gevallen.

Visie GR

"Een kleinschalig collectief vervoerssysteem kan worden ingezet voor doelgroepen, zoals scholieren en mensen die werkzaam zijn op een bedrijventerrein of bij een sociaal werkvoorzieningsobject. Ook ziekenvervoer behoort tot de mogelijkheden. Daarnaast komt een stelsel van KCV tegemoet aan de vervoersbehoeften van bewoners van kernen en wijken die geheel of gedeeltelijk verstoken zijn van openbaar vervoer. Dit geldt in het bijzonder voor het platteland, dat geleidelijk aan verstoken raakt van toegankelijk openbaar vervoer, waardoor de leefbaarheid en de bereikbaarheid van kleine kernen wordt aangetast. Integratie en afstemming van vervoersorganisaties, vervoermiddelen en vervoersgroepen - zowel financieel als materieel - resulteert in een meer doelmatig aanbod van openbaar vervoer en levert een bijdrage aan de doelstellingen van het provinciale verkeer- en vervoersplan".

In februari 2009 zet de provincie haar koers uit met betrekking tot de invulling van het openbaar vervoer. Deze koers is gericht op het bieden van een basisvoorzieningsniveau. GS kiezen voor een scenario waarbij openbare voorzieningen en passend aanbod verkrijgen. Op basis van de vraagontwikkeling wordt, binnen een toetsingskader, het aanbod bijgestuurd. Bij stijgende vraag wordt het aanbod vergroot. Omgekeerd wordt het aanbod evenredig verkleind. Daarvoor beschikt de provincie over drie modaliteiten: Lijnbus, buurtbus en de regiotaxi.

Gemeenschappelijke Regeling
'KCV Brabant-Noordoost'

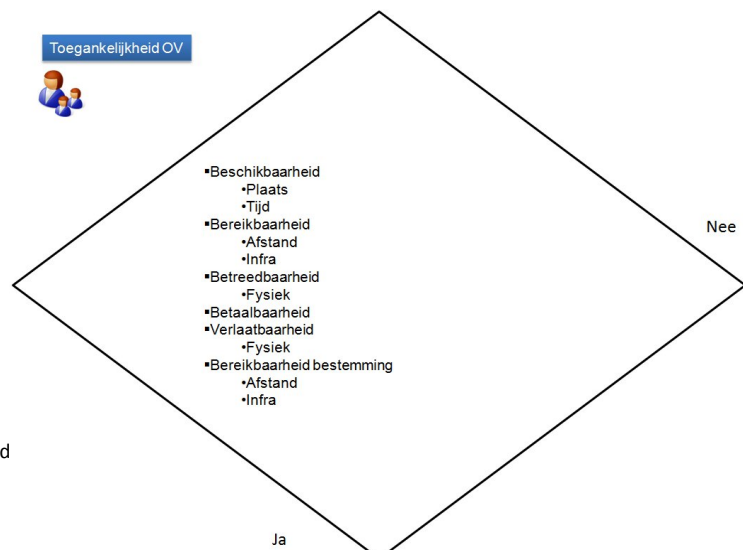


Het proces grafisch weergegeven

Het GR bestuur heeft de intentie om zoveel mogelijk uniform en gezamenlijk op te trekken. Dit heeft zijn meerwaarde bewezen in het verleden. Het bestuur vindt het goed om dit vast te houden. De werknaam van de GR is: 'Taxihopper'.

Taxihopper is een regiotalisysteem. Bij regiotali is sprake van vervoer van deur tot deur waarbij men de taxi(bus) deelt met andere reizigers. De vervoerder moet zich houden aan de vastgestelde

stelsystemkenmerken. Het is aan de vervoerder o.a. toegestaan om ritten van reizigers te combineren, waarbij echter een vastgestelde reistijd niet mag worden overschreden. Voor de reizigers geldt een aantal spelregels. Het vervoer moet o.a. vooraf zijn aangevraagd.



Gemeenschappelijke Regeling

'KCV Brabant-Noordoost'

De mate van toegankelijkheid wordt bepaald door een aantal aspecten, dat hiernaast wordt benoemd.

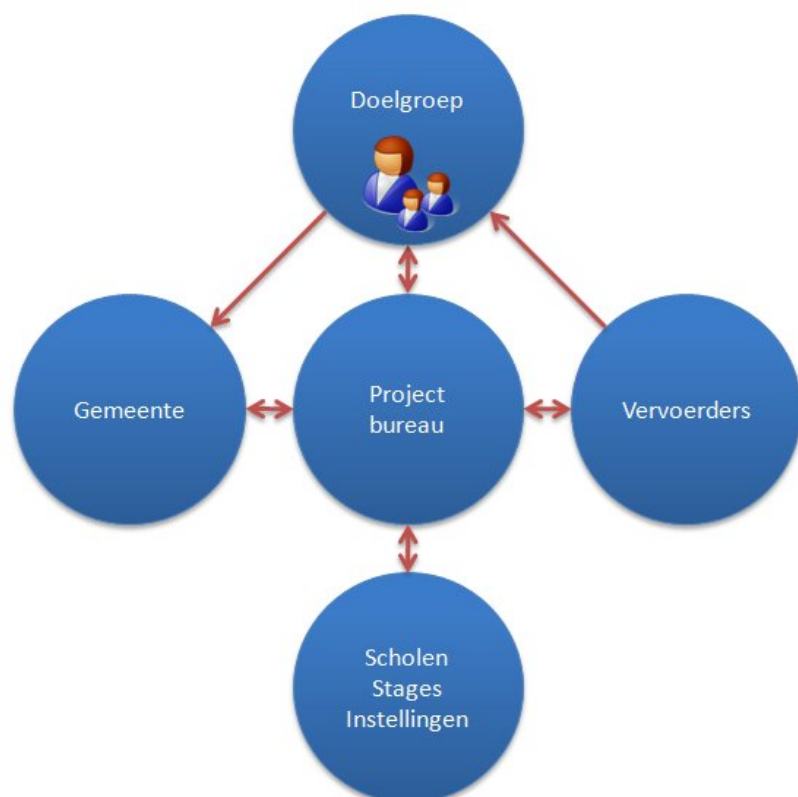
De mate van toegankelijkheid wordt in samenwerking tot stand gebracht.

Beide partijen hebben belang bij de voortvarendheid waarmee dat gebeurt.

Gemeenschappelijke Regeling
'KCV Brabant-Noordoost'

Om snel in te kunnen spelen op de wijzigingen in de vraag (zie figuur op pag. 4) vindt er gezamenlijk overleg plaats in het 'concessieteam plus'. Resultaten uit dat overleg zijn de basis om te 'schakelen' tussen in te zetten modaliteiten; Lijnbus-Buurtbus-Regiotaxi en omgekeerd.

Maatwerk

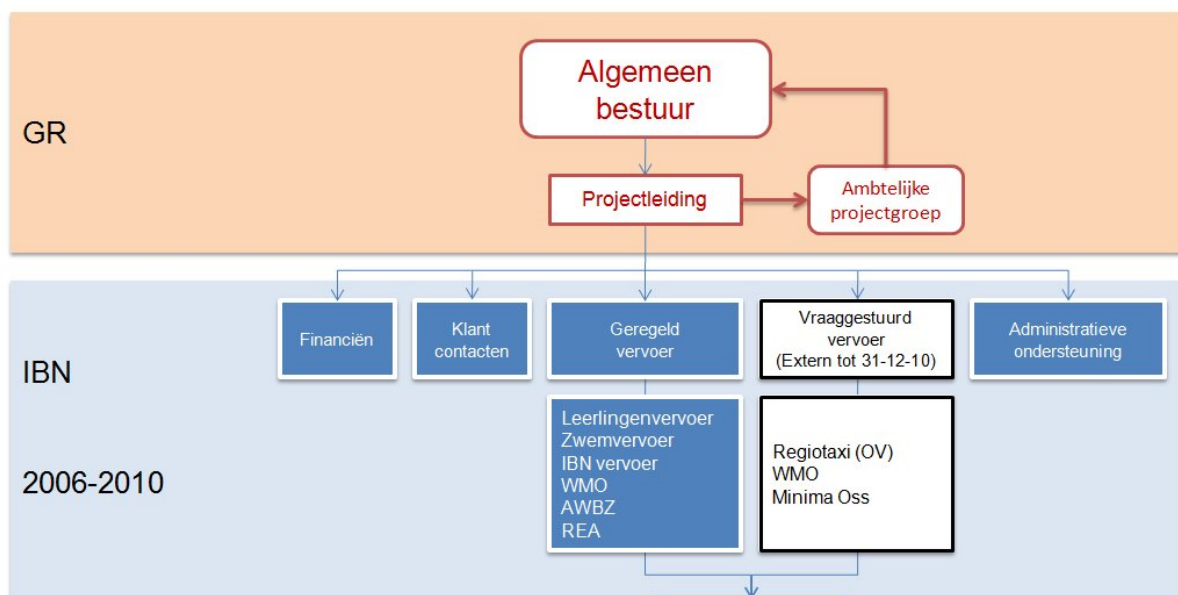


Het bieden van maatwerk wanneer regulier OV niet toegankelijk is

Gemeenschappelijke Regeling
'KCV Brabant-Noordoost'

2. Beheersorganisatie

Het bestuur van de GR heeft een ambtelijke secretaris benoemd die verantwoordelijk is voor de realisatie van de doelstellingen. De secretaris staat het algemene bestuur, het dagelijkse bestuur, de voorzitter en eventuele commissies, bij de uitoefening van hun taak terzijde. Als projectleider geeft hij dagelijks leiding aan een beheersorganisatie, het projectbureau.



Beheersorganisatie KCV Brabant-Noordoost

Gemeenschappelijke Regeling

'KCV Brabant-Noordoost'

Beheer

Het projectbureau wordt geleid door de projectleider. Hij is als enige in dienst van de GR en geeft invulling aan de taken van het projectbureau.

De voornaamste taken van het Projectbureau zijn:

- Het aanbesteden van opdrachten met betrekking tot vervoer;
- Het opstellen en beheren van het contract met de vervoerder(s);
- Het toewijzen van vervoeropdrachten aan de vervoerder(s);
- Het analyseren van de vervoerstromen en het bijsturen in de toewijzing;
- Het controleren en bewaken van de uitvoering- en dienstverleningskwaliteit;
- Het voeren van overleg met de vervoerder(s);
- De communicatie met de doelgroepen;
- Het informeren van belanghebbenden;
- Het voeren van de financiële administratie en het opstellen van de verslaggeving;
- De controle van de facturen van leveranciers, inclusief de vervoerder(s);
- Berekenen en factureren van het aandeel van de deelnemende partijen, gemeenten en provincie;
- Het organiseren en voeren van een klachtenmeldpunt;
- Voorbereiden en houden van bijeenkomsten van de geschillencommissie;
- Het meten van de klanttevredenheid;
- Het opstellen van de jaarlijkse Kadernota;
- Het opstellen van de meerjarenbegroting;
- Het verstrekken van de jaarrekening aan belanghebbenden;
- Het rapporteren aan belanghebbenden;
- Overleggen met het reizigerplatform;
- Overleggen met de ambtelijke afgevaardigden van de GR leden;
- Overleggen met de provincie aangaande het openbaar vervoer;
- Het op hoogte zijn van het Rijksbeleid betreffende openbaar vervoer.

Specifieke taken van de projectleider zijn:

- Het schrijven van adviezen en aanbevelingen en het notuleren van overleg;
- Het voorbereiden van beleid en het afstemmen, zowel ambtelijk als bestuurlijk;
- Het organiseren van vergaderingen van het Reizigersplatform;
- Het organiseren van vergaderingen van de Ambtelijke projectgroep;
- Het organiseren van vergaderingen van het Dagelijks Bestuur;
- Het organiseren van vergaderingen van het Algemeen Bestuur;
- De invulling geven aan de wetgeving betreffende Gemeenschappelijke regelingen;
- Het volgen van de eventuele wijzigingen op de Wet Personenvervoer 2000.

Gemeenschappelijke Regeling
'KCV Brabant-Noordoost'

Bezetting projectbureau

Een deel van de taken van het projectbureau wordt gedelegeerd aan medewerkers.

Deze medewerkers zijn vanuit IBN (Integrale Bedrijven Noordoost-Brabant) gedetacheerd bij het projectbureau. IBN verzorgt de Sociale Werkvoorzieningen in Brabant-Noordoost.

De bezetting per 1-1-2009 is als volgt:

- | | |
|--|-------------|
| ▪ Financieel medewerker | 20 uur p.w. |
| ▪ Medewerker doelgroepenvervoer / klachtenmeldpunt | 36 uur p.w. |
| ▪ Medewerker klantcontacten / klachtenmeldpunt | 32 uur p.w. |
| ▪ Medewerker administratieve ondersteuning | 32 uur p.w. |

3. Producten

De 'producten' die vallen onder de verantwoordelijkheid van de GR zijn beter te benoemen als 'diensten'. Immers, er wordt niets geproduceerd maar er worden diensten verleend. Dat geldt voor zowel het feitelijke vervoer van de gebruikers als de dienstverlening aan hen. De diensten zijn gericht op mensen die (nog) geen gebruik kunnen maken van het reguliere openbaar vervoer. Hen wordt 'maatwerk' geboden.



Dienst regiotaxi algemeen

Regiotaxi is volwaardig deel van het openbaar vervoer. De provincie is daarvoor ongedeeld verantwoordelijk. Iedereen kan gebruik maken van regiotaxi. De provincie koopt het regiotaxi aanbod in via de GR.

De reizigersbijdrage voor de OV gebruikers wordt jaarlijks door de provincie Noord-Brabant vastgesteld. Het verschil tussen de inkoopprijs en de reizigerbijdrage is voor rekening van de provincie. De provincie reserveert jaarlijks voor de regiotaxi een provinciaal geormerkt budget.

Dienst Minima gemeente Oss

Historisch hebben er zich wijzigingen voorgedaan in het aanbod van openbaar vervoer in de gemeente Oss. Dit pakte nadelig uit voor de inwoners. Met de provincie Noord-Brabant is een regeling getroffen om voor de inwoners met een inkomen onder een bepaalde grens, regiotaxi gesubsidieerd aan te bieden. Deze regeling blijft in ieder geval van kracht gedurende het contract dat Taxihopper heeft met Connexxion. Dat contract loopt af op 31-12-2010. Daarna kan de gemeente de dienst voortzetten op eigen kosten.

Dienst WMO vervoer

Inwoners van een gemeente die op grond van een fysieke, verstandelijke of mentale beperking (nog) geen gebruik kunnen maken van eigen vervoer of openbaar vervoer kunnen een beroep doen op de Wet Maatschappelijke Ondersteuning (WMO). Zij kunnen een aanvraag indienen voor een vervoervoorziening op maat tegen een reizigertarief dat

Gemeenschappelijke Regeling
'KCV Brabant-Noordoost'

gelijk is aan het tarief van de 'blauwe strippenkaart' dat geldt in het reguliere openbaar vervoer.

Gemeenten hanteren een inkomensgrens bij het verstrekken van een vervoervoorziening op maat. Inwoners die een hoger inkomen hebben kunnen gebruikmaken van de regiotaxi algemeen, het openbaar vervoer of een eigen voorziening treffen.

In 2005 heeft er een openbare aanbesteding plaats gevonden waaruit Connexxion Taxi Services als 'economisch meest voordelige aanbieder' is gekomen. Met Connexxion is een contract afgesloten voor de hierboven genoemde diensten. De einddatum van deze overeenkomst is 31 december 2010.

Dienst leerlingenvervoer

Na een regionale aanbesteding van het leerlingenvervoer maken, sinds 18 augustus 2008, vijf GR gemeenten gebruik van het gemeenschappelijke regiotaxisysteem voor het vervoer van leerlingen die deelnemen aan speciaal (voortgezet) onderwijs. De vijf gemeenten zijn: Boxmeer, Cuijk, Grave, Mill & Sint Hubert en Sint Anthonis. Het betreft ±600 leerlingen. Deze leerlingen maken dus formeel gebruik van het openbaar vervoer. De regiotaxi.

Het leerlingenvervoer wordt verricht door vier regionale taxibedrijven: Vervoerservice van Driel (Oss), Munckhof/Maasbuurt (Horst/Heijen), Taxi Dortmans (Schijndel) en Taxi van Dijk (Cuijk).

De contractperiode loopt van 1-8-2008 t/m 31-7-2010. Er geldt een optie tot verlenging met tweemaal één jaar tot maximaal 31-7-2012.

De overige negen GR gemeenten kunnen hun leerlingenvervoer m.i.v. augustus 2009 integreren in het regiotaxisysteem. Aanbesteden is dan niet nodig. Bij de regionale aanbesteding is hierin al voorzien.

Dienst zwemvervoer

Gemeente Uden heeft het projectbureau verzocht om de aanbesteding te verzorgen van het zwemvervoer voor de periode 1-1-2009 t/m 31-12-2010. Deze aanbesteding heeft geleid tot de gunning aan Van Dongen (OAD) in Zeeland. De regie van het zwemvervoer wordt met ingang van 5-1-2009 door het projectbureau voor gemeente Uden verzorgd.

**12 Kadernota Productbegroting 2010 GR KCV2010 Kadernota Productbegroting 2010 GR
KCVKadernota Productbegroting 2010 aangepaste db02022009.doc**

Gemeenschappelijke Regeling
'KCV Brabant-Noordoost'

3.1. Kwantiteit

Doelgroep	jaar						
	2006		2007		2008		
	+/-		+/-		+/-		
	Ritten	Reiszones	Ritten	Reiszones	Ritten	Reiszones	
Regiotaxi Algemeen	+/-	54753	145916	47814	132498	37403	106999
Regiotaxi Minima Oss	+/-	10110	16022	9914	16466	7785	14762
Regiotaxi WMO Bernheze	+/-	11286	32014	12177	35489	10517	29705
Regiotaxi WMO Boekel	+/-	4653	14545	3809	13438	3686	13008
Regiotaxi WMO Boxmeer	+/-	10030	24757	8765	21578	7446	18462
Regiotaxi WMO Cuijk	+/-	13327	39949	11967	36894	9497	28537
Regiotaxi WMO Grave	+/-	11767	29438	11185	28113	8997	22680
Regiotaxi WMO Landerd	+/-	6426	20772	8431	27005	7234	23218
Regiotaxi WMO Lith	+/-	3073	9519	2766	8542	2134	6498
Regiotaxi WMO Maasdonk	+/-	4756	14556	4571	13733	4370	12947
Regiotaxi WMO Mill en Si	+/-	3830	12039	3767	11947	3579	10697
Regiotaxi WMO Oss	+/-	59301	113733	52837	108024	42037	86234
Regiotaxi WMO Sint Antho	+/-	8193	23752	8414	23849	6577	18221
Regiotaxi WMO Sint-Oeden	+/-	8221	25951	7763	24628	4851	15559
Regiotaxi WMO Uden	+/-	21511	52250	20480	51292	15228	36993
Regiotaxi WMO Veghel	+/-	21427	49534	19079	44075	14426	34363

Aantal taxiriten en afgelegde OV-zones per doelgroep per jaar (!2008 t/m oktober).

**12 Kadernota Productbegroting 2010 GR KCV2010 Kadernota Productbegroting 2010 GR
KCVKadernota Productbegroting 2010 aangepaste db02022009.doc**

Gemeenschappelijke Regeling
'KCV Brabant-Noordoost'

Woonplaats		Aantal van Id
BEERS	+ -	8
BEUGEN	+ -	6
BOXMEER	+ -	79
CUIJK	+ -	161
ESCHAREN	+ -	11
GASSEL	+ -	9
GRAVE	+ -	54
GROENINGEN	+ -	5
HAPS	+ -	18
HOLTHEES	+ -	1
LANDHORST	+ -	3
LANGENBOOM	+ -	21
LEDEACKER	+ -	5
LINDEN	+ -	5
MAASHEES	+ -	1
MILL	+ -	35
OEFFELT	+ -	15
OPLOO	+ -	11
OVERLOON	+ -	13
RIJKEVOORT	+ -	9
SAMBEEK	+ -	4
SINT ANTHONIS	+ -	21
SINT HUBERT	+ -	14
STEVENSBEK	+ -	6
VELP	+ -	12
VIANEN	+ -	9
VIERLINGSBEK	+ -	17
VORTUM-MULLEM	+ -	9
WANROIJ	+ -	23
WESTERBEK	+ -	4
WILBERTOORD	+ -	8
Eindtotaal	+ -	597

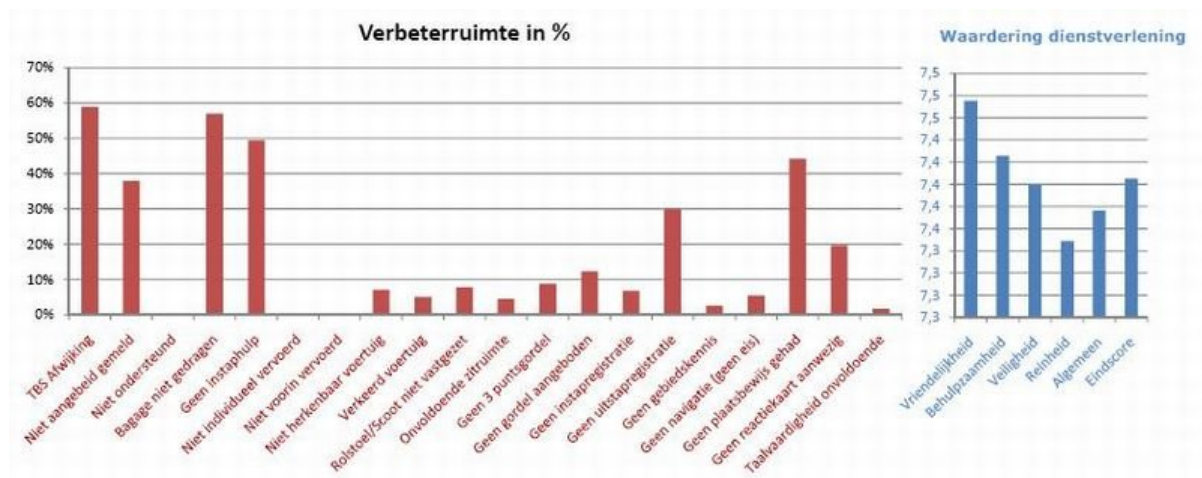
Aantallen leerlingen in het speciaal (voortgezet en basis) onderwijs

Het zwemvervoer voor gemeente Uden omvat 456 leerlingen uit het reguliere onderwijs.

Gemeenschappelijke Regeling
'KCV Brabant-Noordoost'

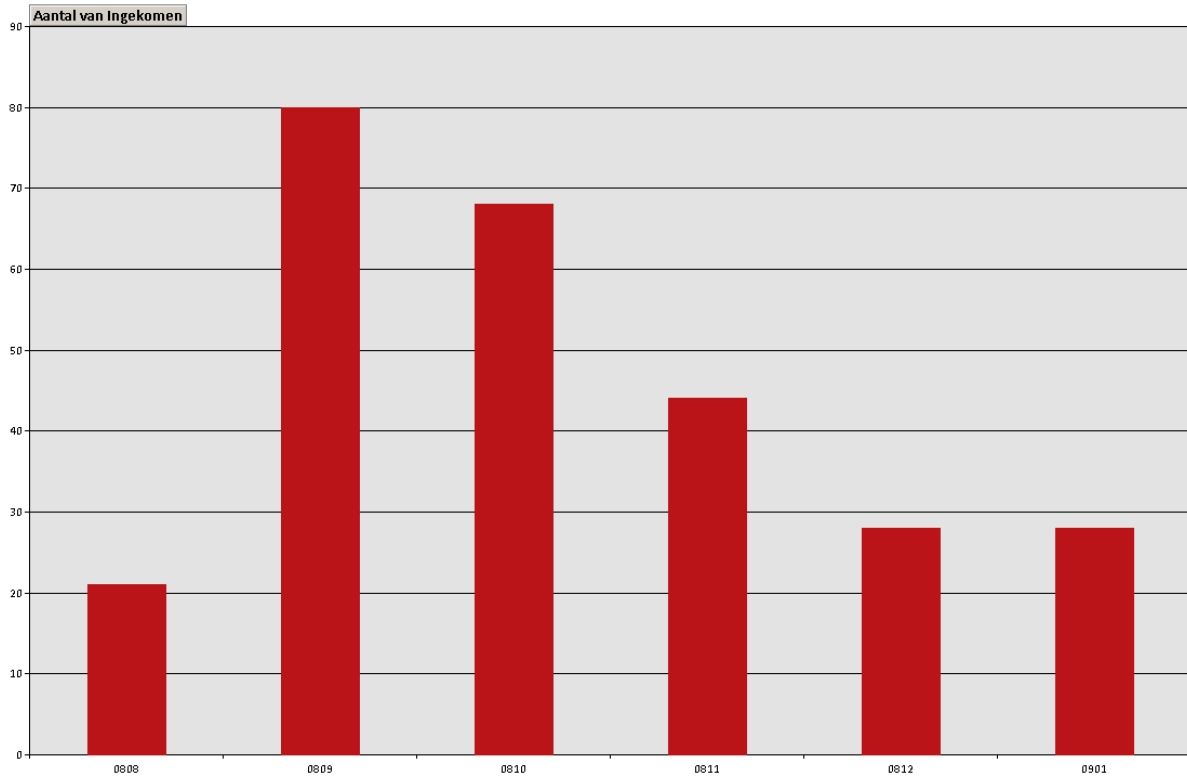
3.2. Kwaliteit

Taxihopper is een goed bruikbaar vervoersysteem in het landelijke gebied met zijn beperkte beschikbaarheid van lijngebonden OV, dat goed scoort bij de gebruikers. Uit het laatste onderzoek naar klanttevredenheid blijkt dat de reiziger het product waardeert met een 7,25 en over het algemeen tevreden is over de kwaliteit.



Klanttevredenheid regiotaxi algemeen, WMO en Minima Oss

Gemeenschappelijke Regeling
'KCV Brabant-Noordoost'



Klachtenontwikkeling leerlingenvervoer sinds 18 augustus 2008

Gemeenschappelijke Regeling
'KCV Brabant-Noordoost'

4. Financiën

Convenant

Met ingang van 1 januari 2008 zijn de financiële verantwoordelijkheden vastgelegd in een nieuw convenant. Dit convenant vervangt eerdere convenanten tussen GR partijen en geldt tot en met 31-12-2009. Met ingang van 1-1-2010 wordt een nieuw convenant gesloten. Naar verwachting is de looptijd daarvan t/m 31-12-2014 in verband met het aflopen van de OV-concessies.

De paragraaf 'financiën' is opgesplitst in twee aspecten:

- Exploitatie (vervoer)
- Beheer

4.1. Exploitatie

Door de GR leden is de financiële verantwoordelijkheid in de exploitatie per doelgroep vastgesteld.

Doelgroep	Financiële verantwoordelijkheid exploitatie
Regiotaxi Algemeen	provincie Noord-Brabant
Minima Oss	provincie Noord-Brabant & gemeente Oss
WMO	Deelnemende gemeenten
Leerlingenvervoer	Deelnemende gemeenten
Zwemvervoer	Deelnemende gemeenten

Kosten

Doelgroep	Eenheid
Regiotaxi Algemeen	Zoneprijs
Minima Oss	Zoneprijs
WMO	Zoneprijs
Leerlingenvervoer	Uurprijs
Zwemvervoer	Weekprijs

De begroting geeft een indicatie van de te verwachten kosten. Voor de berekening is tot op heden uitgegaan van de vervoercijfers over 2006. Die waren op hun beurt afgeleid uit de voorgaande contractperiode 2002-2005. Jaarlijks werden deze verhoogd met 2% vanwege een verwachte autonome groei in de vraag. Vanwege het extreem hoge gebruik van de regiotaxi in de periode 2002-2005 waren de aannames in 2006 ook hoog. Echter het gebruik vanaf 1-1-2006 bleek plotseling veel lager. Dit leidde tot een scheef beeld.

**12 Kadernota Productbegroting 2010 GR KCV2010 Kadernota Productbegroting 2010 GR
KCVKadernota Productbegroting 2010 aangepaste db02022009.doc**

Gemeenschappelijke Regeling

'KCV Brabant-Noordoost'

Om weer tot reële cijfers te komen is voor deze kadernota gekeken naar de situatie over 2008 tot en met november. Hierdoor wijkt deze af naar beneden t.o.v. de begroting 2009.

Gemeenschappelijke Regeling
'KCV Brabant-Noordoost'

Er is nu voor gekozen om de cijfers van 2008 te nemen als uitgangspunt met uitzondering van de provincie in verband met een groei door het project kleine kernen. Deze cijfers zijn verhoogd met 2% vanwege autonome groei in de vraag. Onderdeel van het contract met betrekking tot het Algemene, het WMO en het Minima vervoer, is een jaarlijkse tariefindex die gebaseerd is op de Consumenten Prijs Index (CPI). Deze index wordt jaarlijks door het CBS vastgesteld en door de vervoerder per 1 januari van het nieuwe contractjaar toegepast op de kostprijs. Voor 2009 bedraagt de **CPI** index 2,3%. Voor de kadernota is uitgegaan van een kostprijs per zone van € 3,62.

Onderdeel van het contract met betrekking tot het leerlingenvervoer en het zwemvervoer is een jaarlijkse tariefindex die gebaseerd is op de **NEA** Index. Deze index wordt jaarlijks door het NEA vastgesteld en door de vervoerder per 1 januari van het nieuwe contractjaar toegepast op de kostprijs. Voor 2009 bedraagt de **NEA** index 5%.

De exploitatiekosten voor het leerlingenvervoer zijn gebaseerd op de gegevens over de laatste 5 maanden van 2008 over het vervoeren voor 5 gemeentes, zijnde ongeveer 600 leerlingen. Voor 2010 zijn we, door een verwachte deelname van meer gemeentes, uitgegaan van het vervoeren van 1500 leerlingen op basis van bovengenoemde gegevens met de NEA index voor zowel 2009 en hetzelfde voor 2010. Dit is niet heel nauwkeurig, daar de juiste gegevens nog niet bekend zijn en het aantal deelnemende gemeentes.

Voor het zwemvervoer is uitgegaan van de prijs per week voor 2009 met een stijging van 5%, zijnde de NEA index. We zijn uitgegaan van deelname door twee gemeentes.

Gemeenschappelijke Regeling
'KCV Brabant-Noordoost'

Inkomsten

Gebruikers betalen een bijdrage. Het reizigertarief.

De methode bij het bepalen van de hoogte van het reizigertarief is gelijk aan de methode in het reguliere openbaar vervoer. Op basis van zones. Het rittarief voor een reiziger wordt bepaald door de opstapzone, vermeerderd met het aantal gereisde zones, te vermenigvuldigen met het vastgestelde zonetarief.

De hoogte van het 'Algemene zonetarief' voor de gebruikers van regiotaxi wordt vastgesteld door Gedeputeerde Staten.

Het 'WMO zonetarief' voor de regiotaxi wordt door de gemeenten vastgesteld en afgeleid van het blauwe strippenkaarttarief.

De gemeente Oss stelt het reizigertarief voor de doelgroep 'Minima Oss' vast.

Voor 2009 is het zonetarief vastgesteld op de hieronder afgebeelde bedragen. Voor de jaren daarna zijn aannames gedaan. Dit geldt niet voor het WMO- en Minima Oss zonetarief in 2010. Dat blijft in dat jaar op respectievelijk € 0,50 en € 0,85 gehandhaafd.

Inkomsten per zone uit reizigersopbrengsten	2008	2009	2010	2011	2012
Algemeen regiotaxitarief	1,55	1,60	1,65	1,75	1,80
WMO-reizigers	0,46	0,50	0,50	0,55	0,60
Minima Oss	0,82	0,85	0,85	-	-

Doelgroep	Inkomsten
Leerlingenvervoer	Bijdrage ouders/verzorgers
Zwemvervoer	Geen

In de begroting 2009 was vanuit het nieuwe convenant bij de exploitatiekosten WMO vervoer bij de Provincie een bedrag van € 371.367,00 opgenomen. Voor 2010 is hiervoor niets opgenomen omdat hier nog niets over bekend is.

Gemeenschappelijke Regeling
'KCV Brabant-Noordoost'

4.2. Beheer (projectorganisatie)

De deelnemers hebben in het convenant dat gold t/m 31-12-2007 vastgelegd dat de beheerskosten voor 2/3 deel door de provincie worden vergoed en 1/3 deel door de deelnemende gemeenten.

In het convenant dat geldt voor de periode 2008-2009 draagt de provincie een vast bedrag per jaar bij, ter hoogte van € 139.650,00. Gemeenten betalen voor de beheerskosten van het projectbureau een aandeel naar rato van het aantal inwoners als het de contracten WMO en Minima Oss betreft.

Voor 2010 blijft de bijdrage van de provincie hetzelfde als voor 2008 en 2009 en wel € 139.650,00. Voor de gemeenten wordt het aandeel beheerskosten op dezelfde wijze berekend als voorgaande jaren, en wel naar rato van het aantal inwoners.

Bij uitbreiding van het aantal diensten worden de daaruit voortvloeiende kosten per dienst bepaald en toebedeeld aan de betreffende opdrachtgever. Bij het leerlingenvervoer worden de daaruit voortvloeiende beheerskosten vertaald naar een 'fee' per leerling. Naar mate het aantal deelnemende gemeenten toeneemt daalt de 'fee' per leerling tot een bepaald beheersingsniveau.

Bij de verdeling van de beheerskosten voor 2010 is het WMO verdeeld naar rato van het aantal inwoners en het leerlingenvervoer over het aantal leerlingen, zijnde 1500. De totale beheerskosten voor het leerlingenvervoer bedragen € 88.534,00. Per leerling bedragen deze € 59,00.

De begroting voor de beheerskosten heeft een taakstellend karakter.

Bij de begroting van 2009 is uitgegaan van een autonome kostenstijging van 1,5% per jaar. Hierbij is geen rekening gehouden met stijging van personele kosten in verband met uitbreiding. Op dat moment was er nog geen duidelijkheid hoe zich dit ging ontwikkelen. In deze kadernota is rekening gehouden met de huidige personele bezetting en een vacature van 24 uur per week voor de toekomst.

Het Projectbureau vereist bij de huidige activiteiten, naast een projectleider, een bezetting van 3,33 FTE. Het totale aantal ondersteunende uren per week komt daarmee op 120 uur. Na aftrek van (ziekte)verlof bedraagt het aantal effectieve uren 102 per week.

Een aantal posten in de begroting is meer gestegen dan de 1,5% door het toevoegen van de doelgroep leerlingenvervoer, zwemvervoer en uitbreiding personeel.

**12 Kadernota Productbegroting 2010 GR KCV2010 Kadernota Productbegroting 2010 GR
KCVKadernota Productbegroting 2010 aangepaste db02022009.doc**

Gemeenschappelijke Regeling
'KCV Brabant-Noordoost'

BEGROTING

(alle programma's)

OV	2010
Provincie	660.093
<i>Subtotaal</i>	660.093
WMO	
Bernheze	178.113
Boekel	72.950
Boxmeer	123.740
Cuijk	168.802
Grave	135.128
Landerd	129.016
Lith	39.017
Maasdonk	76.078
Mill & Sint Hubert	63.237
Oss	586.150
Sint Anthonis	106.293
Sint-Oedenrode	93.583
Uden	236.945
Veghel	222.838
<i>Subtotaal</i>	2.891.985
	0
Leerlingenvervoer	6.823.446
Zwemvervoer	74.172
	0
Totaal	9.789.603

Per leerling bedragen de totale kosten (exploitatie en beheer) voor 2010 € 4.549,00, zijnde € 6.823.446,00 delen op 1500 leerlingen.

NB. De exploitatiekosten zullen na een aanbesteding, met ingang van 1-1- 2011, naar alle waarschijnlijkheid meer stijgen dan de gehanteerde index als gevolg van de markt- en kostenontwikkelingen gedurende de lopende contractperiode.

Gemeenschappelijke Regeling
'KCV Brabant-Noordoost'

5. Ontwikkelingen

5.1. Bundeling doelgroepenvervoer

Het Kabinet onderzoekt hoe de inrichting van het doelgroepenvervoer klantvriendelijker en doelmatiger kan met een heldere verantwoordelijkheidsverdeling. De meest wenselijk lijn volgens het Kabinet is om toe te werken naar bundeling van een aantal regelingen voor doelgroepenvervoer onder verantwoordelijkheid van gemeenten (zie opsomming onder 5.2).

Voor de verbetering van de klantvriendelijkheid wordt hierbij gedacht aan de ' één loket' functie voor de gebruikers. Uit oogpunt van kostenbeheersing wordt genoemd het gecombineerd aanbesteden van meerdere contracten, centralisatie van de beheersfunctie en gezamenlijke inkoop.

5.2. Toekomstige diensten

Geredeneerd vanuit de visie en de doelstellingen van het bestuur van de GR, leidt bundeling van vervoerstromen met soortgelijke eigenschappen tot regionaal voordeel. Gedacht wordt aan o.a.:

1. Leerlingenvervoer (uitbreiding tot regionale schaal);
2. Zwemvervoer (uitbreiding tot regionale schaal);
3. WSW-vervoer (participatie door IBN);
4. AWBZ-vervoer (participatie door zorginstellingen);
5. Zittend ziekenvervoer (participatie door zorgverzekeraars).

De doelstelling is niet gericht op het feitelijk gezamenlijk vervoeren van mensen uit verschillende doelgroepen maar het inzichtelijk maken van de vervoerbehoefte (vraag) en het daarop afstemmen van het aanbod. Dat aanbod houdt twee mogelijkheden in n.l.:

- Het algemene uitgangspunt is dat iedereen zoveel mogelijk gebruik moet kunnen maken van het reguliere OV. De provincie is hiervoor verantwoordelijk en maakt het OV de komende jaren in samenwerking met de gemeenten toegankelijk. Tevens definieert het een basisvoorzieningenniveau (BVN) en een toetsingskader.
- Mensen die, ondanks bovengenoemde maatregelen, (nog) geen gebruik kunnen maken van het reguliere OV-aanbod kunnen blijvend een beroep doen op de gemeente waarin zij wonen. De gemeente biedt in die gevallen maatwerk aan in de vorm van Regiotaxi. (zie figuur op blz. 4).

5.3. Basisvoorzieningenniveau

Door de invoering van een basisvoorzieningenniveau (BVN) met toetsingskader is er een basis gelegd voor verdere integratie van regiotaxi in het openbaar vervoer. Door nieuw aanbod vraagafhankelijk te laten zijn kan er met de drie beschikbare modaliteiten, Lijnbus, buurtbus en regiotaxi, snel worden ingespeeld op gewijzigde vraag.

In overleg met de provincie wordt bezien of het wenselijk is om op regionaal niveau het kleinschalige aanbod inzichtelijk te maken en af te stemmen op de vraag. Een directe

Gemeenschappelijke Regeling
'KCV Brabant-Noordoost'

communicatie tussen buurtbus en regiotaxi draagt bij tot een hoge reactiesnelheid bij wijziging in de vraag.

5.4. Ontsluiting Kleine Kernen

Openbaar vervoer is een ongedeelde verantwoordelijkheid van de provincie. Echter, de samenwerking verplicht de GR-leden ertoe om invulling te geven aan haar doelstellingen. Deze zijn in de inleiding van deze Kadernota beschreven.

Een eerste concrete stap is gezet door de gemeenten van Land van Cuijk met de integratie van hun leerlingenvervoer per 18-8-2008.

Een tweede concrete stap in het proces wordt gezet door de ontsluiting van de kleine kernen in Noord-Brabant en in het bijzonder in Brabant-Noordoost. Begin 2009 start een provinciaal proefproject dat loopt t/m 31-12-2010 waarin regiotaxi wordt aangeboden in de kleine kernen tegen een gereduceerd reizigertarief. Per regiotaxigebied wordt een invulling gegeven die is afgestemd op de regionale situatie.

5.5. Aanbesteding

In 2009 wordt een aanbesteding voorbereid die moet leiden tot een nieuw integraal regiotaxisysteem met ingang van 1-1-2011.

In deze voorbereiding wordt een koers bepaald ten aanzien van de wijze waarop de organisatie van het collectief vervoer in de nieuwe periode wordt vormgegeven en, daarop afgestemd, wordt aanbesteed.

De Europese aanbesteding vergt een hoge mate van zorgvuldigheid. Een tijdige gunning is van belang om voldoende tijd beschikbaar te hebben voor de organisatie van het nieuwe systeem.

Frank van Boxtel

Ambtelijk secretaris
KCV Brabant-Noordoost